

# SMERNICE O EVALVACIJI DRUŽBENEGA VPLIVA IN KA- ZALNIKI

---

## UVOD

---

Namen teh smernic je zagotoviti hiter pregled evalvacije družbenega vpliva in težav z indikatorji javnim akterjem z vseh področij.

Ta pragmatičen pristop, ki temelji na 10 najpogosteje zastavljenih generičnih vprašanjih, je zasnovan tako, da vam pomaga razumeti osnove tem.

Druge smernice so orodja ASIS, ki opisujejo konkretne primere evalvacij družbenega vpliva: **Smernice št. 3** »Kako se javni organi lotevajo merjenja družbenega vpliva – primer: javno naročilo»Aktiviranje storitev vozlišča Zelena skupnost (Green Community), vključevanje lokalne skupnosti«.

Camille Marie  
Héloïse Boyer  
Maëlle Genini Collombo

---

# KAZALO VSEBINE

Pogosto zastavljena vprašanja o evalvaciji družbenega vpliva in kazalnikih za javne akterje

---

1. Kaj pomeni »družbeni vpliv«?	3
2. Kakšna je razlika med »kazalniki« in »evalvacijo« ?	4
3. Kaj želite v resnici oceniti?	6
4. Koga lahko zanima evalvacija družbene inovacije? Zakaj?	8
5. Kaj je resnično pomembno? Katere so različne dimenzije vpliva, ki jih je treba upoštevati?	11
6. Kako opredeliti in izbrati ustrezne kazalnike za projekte družbenih inovacij?	13
7. Kakšen je splošen pristop do izvajanja evalvacije družbenega vpliva?	15
8. Kakšne so različne metodologije za evalvacijo družbenega vpliva?	16
9. Katere so glavne točke, na katere je treba biti pozoren pred začetkom ocene družbenega vpliva?	18
10. Katera so mednarodno priznana orodja za opredelitev kazalnikov družbenega vpliva?	19

# 1. Kaj pomeni »družbeni vpliv«?

Izraz »**vpliv**« pomeni razliko, za katero je zaslužna organizacija z izvedenimi ukrepi, ki vodijo do rezultatov, sprememb, posledic. Ti učinki so lahko kratkoročni, srednjeročni ali dolgoročni, pozitivni ali negativni, ustvarjeni neposredno ali posredno, namerno ali nenamerno.<sup>1</sup> Vpliv je opredeljen kot delež skupnega izida, ki je rezultat dejavnosti organizacije, poleg tega, kar bi se zgodilo v vsakem primeru. Vplivi so tako lahko drugačni od namenov, rezultatov in izidov. Medtem ko so rezultati in izidi povezani s ponudnikom izdelka, dejavnostjo ali storitvijo, so vplivi povezani z uporabniki in drugimi deležniki.

Povedano natančneje, »**družbeni vpliv**« sestavlja nabor dejavnosti organizacije (razvoj, modulacija, spremembe, prekinitev), ki neposredno ali posredno vplivajo bodisi na zunanje deležnike na ozemlju (upravičenci, uporabniki, stranke) ali interne deležnike (zaposleni, prostovoljci) ter splošneje – na družbo.

Evropska komisija družbeni vpliv opredeljuje kot »Odsev družbenih izidov kot meril, tako dolgoročnih kot kratkoročnih, prilagojenih glede na učinke, ki so jih dosegli drugi (alternativna dodelitev) in bi se zgodili v vsakem primeru (mrtva teža), glede na negativne posledice (razselitev) in glede na učinke, ki bodo sčasoma manjši (odstop).«<sup>2</sup>

Kot nakazuje že ime, je družbeni vpliv tisto, kar vpliva na ljudi, na obstoječe izzive družbe ali družbene potrebe. Izzivi in potrebe so v glavnem odvisni od lokalnega konteksta, okolja in okoliščin, ne morejo biti povsod enaki in nanje ni mogoče enako odgovarjati. Poglobljeno delo na perečih izzivih vašega lokalnega okolja ali območja je ključnega pomena za njihovo obravnavo in omogočanje pozitivnega družbenega vpliva vaših dejavnosti, projekta ali javnih politik.

Merjenje družbenega vpliva ali evalvacija družbenega vpliva se uporablja za označevanje različnih evalvacijskih **objektov**, kar omogoča oceno **družbene vrednosti** dejavnosti.

<sup>1</sup> Praktični vodnik po vplivih [www.avise.org/ressources/guide-pratique-sur-limpact-social](http://www.avise.org/ressources/guide-pratique-sur-limpact-social) Praktični vodnik po vplivih, 2019

<sup>2</sup> Poročilo Evropske komisije o pristopih do merjenja družbenega vpliva <https://www.google.com/url?sa=t&rct=j&q=&esrc=s&source=web&cd=&cad=rja&uact=8&ved=2ahUKewiH2o-2Wy9PpAhXtziUKHRJWB18QFjABegQIARAB&url=https%3A%2F%2Fec.europa.eu%2Fsocial%2FblobServlet%3FdocId%3D13401%26langId%3Den&usq=AOvVaw0pGWaQlRjGCqQMM764qWEg>

## 2. Kakšna je razlika med »kazalniki« in »evalvacijo« ?

---

Ta koncepta sta komplementarna, vendar ju ni mogoče zamenjati.<sup>3</sup>

### Evalvacija

V literaturi so izrazi ocena vpliva, evalvacija vpliva ali merjenje vpliva uporabljene enakovredno.

**Ocena (ali evalvacija) je sistemski pristop**, ki omogoča oceno »vrednosti« dejanja ali dejavnosti.

**Ocena vpliva** omogoča oceno posledic, ki jih je mogoče pripisati dejanju/dejavnosti.

**Merjenje vpliva** je proces, ki ga sestavlja evalvacija (ali ocena) vpliva, ki izhaja iz dejavnosti. Razlika je zelo majhna. Kljub temu merjenje pogosto velja za kvantitativen pristop. Ker evalvacija vključuje kvantitativne in kvalitativne vidike, bomo v teh smernicah raje uporabljali slednji izraz.

### Kazalnik

Kazalnik je orodje za merjenje, ki omogoča oceno ali evalvacijo različnih **objektov**, kot so: rezultati, uporaba virov, kontekst, vpliv itd. Omogoča kvalitativno ali kvantitativno oceno pojava s pomočjo podatkov ali informacij kot referenčnih točk. Iskanje kazalnikov je en del, vključen v sistemski pristop **merjenja družbenega vpliva**.

Na podlagi konsenza je treba povedati, da univerzalna razpredelnica kazalnikov družbenega vpliva ne obstaja. Vsako evalvacijo je treba prilagoditi ciljem in posebnostim preučevane organizacije in se ne zanašati samo za zunanje reference. Kljub temu obstaja več **zbirk podatkov** kazalnikov, na katere se lahko sklicujete.

Kazalniki so lahko organizirani po **dimenzijah** ali merilih.

Dimenzije določajo merila (primer »družbenega« vpliva: integracija => eno od meril je lahko: integracija zaposlitve). Ta merila določajo kazalnike vpliva (integracija zaposlitve => število zaposlenih v integraciji, ki so našli zaposlitev za več kot šest mesecev.) Kazalniki prevedejo vpliv, da ga kvalificirajo, kvantificirajo in po možnosti spremljajo njegov razvoj.

---

<sup>3</sup> TIESS

Slovarček kazalnikov [tiess.ca/indicateurs](https://tiess.ca/indicateurs) in Merjenje in evalvacija družbenega vpliva [tiess.ca/glossaire/ial](https://tiess.ca/glossaire/ial)

# USPOSOBITE SEBE:

---

## Zaključite stavek v skladu s svojim mnenjem:

»Družbeni vpliv je nekaj, kar ima kot rezultat moje dejavnosti, posledice na ...«

### PRAVILNO ALI NAPAČNO: \*

#### Pravilno Napačno

- 1.** Družbeni vpliv so posledice, ki smo jih načrtovali kot rezultat naših dejavnosti ali odločitev.
- 2.** Pomemben korak je upoštevanje in vključevanje deležnikov v proces evalvacije.
- 3.** Merjenje družbenega vpliva je univerzalna metoda za oceno vpliva, ki ga imajo naše dejavnosti na družbene skupnosti.

**\*Za odgovore kliknite tukaj**

# 3. Kaj želite v resnici oceniti?

Obstaja veliko različnih elementov, ki jih je mogoče evalvirati pri enem projektu, kot so proces, družbena naloga, učinkovitost, relevantnost, vpliv ...

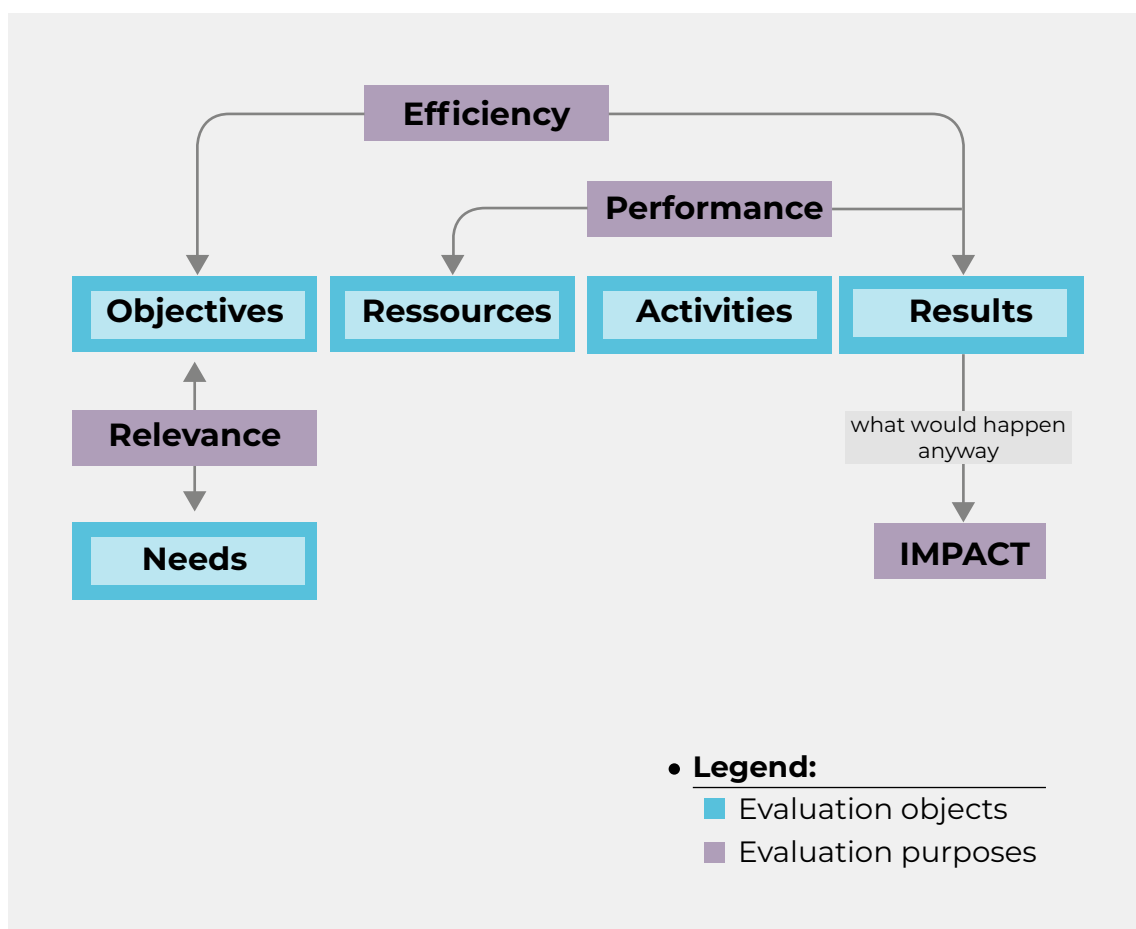
Kot javni organ je eno prvih vprašanj, ki si jih lahko zastavite:

- Kaj je »objekt« evalvacije, ki jo želite izvesti?
- Kaj je »namen« evalvacije?

Spodnji grafikon navaja več evalvacijskih objektov in namenov.

**Slika 1:** Od potreb do vpliva: več evalvacijskih objektov in namenov.

Slika po navdihu AVISE<sup>4</sup> in RECMA<sup>5</sup>



<sup>4</sup> AVISE : Evalvacija družbenega vpliva v Franciji in v tujini  
Družbeni vpliv [www.avise.org/ressources/dossier-impact-social](http://www.avise.org/ressources/dossier-impact-social)

<sup>5</sup> RECMA : Evalvacija družbenega vpliva socialnih podjetij: ključni mejniki  
[Évaluer l'impact social d'une entreprise sociale : points de repère](#)



## Objekti evalvacije

- **Potrebe:** Potrebe prebivalstva/družbe, ki jih želi nasloviti organizacija.
- **Cilji:** Cilji tega specifičnega projekta ali dejavnosti.
- **Viri:** Človeški, finančni viri, ki omogočijo izvajanje dejavnosti.  
Dejavnosti: Ukrepi, izvedeni za doseganje ciljev.
- **Dosežki:** Rezultati po izvedenih dejavnostih.
- **Rezultati:** Takojšnji učinki dejanj na cilje; razvoj okoliščin upravičencev, partnerjev, strank in širše okolja, na katerega bi dejavnost lahko imela vpliv.
- **Vplivi:** družbene, gospodarske, okoljske posledice, ki jih je mogoče pripisati dejavnostim.

## Nameni evalvacije:

- **Relevantnost** primerja cilje strukture s potrebami določenega območja ali prebivalstva. So cilji ukrepa vedno prilagojeni potrebam?
- **Uspešnost** označujejo **kazalniki** dosežkov ali kazalniki uspešnosti. To so običajno kvantitativni podatki, ki običajno ne ponujajo informacij o spremembah.
- **Učinkovitost** je razmerje med cilji (in dodeljenimi viri) ter doseženimi rezultati.
- **Vpliv** je tisto, kar je prispevek ukrepa ali je mogoče pripisati ukrepu tako, da je mogoče trditi, da bi bili rezultati slabši brez ukrepa.

# 4.

## Koga lahko zanima evalvacija družbene inovacije? Zakaj?

Za vsakega deležnika so lahko prepoznane različne prednosti: za socialna podjetja ali strukture z družbeno uporabnostjo, za javne organe, za institucionalne ali zasebne vlagatelje, za območja ...

### Deležniki so ključni liki evalvacije vpliva.

Pri evalvaciji družbenega vpliva so deležniki vključeni od začetka procesa evalvacije, bodisi individualno (intervjuji ali pogovori o njihovih pričakovanjih) bodisi kolektivno z zbiranjem predstavnikov deležnikov. Zaradi globalne vizije ekosistema deležnikov je pomembno izbrati tiste, ki bodo del raziskovalnega območja.

### Kdo so vaši deležniki?

Tisti, pri katerih želite oceniti vpliv, in tisti, ki jih želite vključiti v projekt evalvacije. Če ste javna uprava, so to lahko vaši upravičenci, uporabniki vaših storitev, vaši najtesnejši partnerji, vaši sodelavci ali ekipa, vaši lokalni deležniki ...

Področje raziskovanja je običajno omejeno na deležnike, ki so v središču družbene naloge in na katere močno vplivajo (pozitivno ali negativno) vaše dejavnosti.

Ko jih najdete, jih lahko navedete po preprostih kategorijah: interno, povezano z vašo dejavnostjo, eksterno.

- **Z vidika socialnega podjetja evalvacija družbenega vpliva omogoča podjetju:**

Vodenje strategije in usmerjanje dejavnosti tako, da se zaveže pristopu izboljševanja in iskanju večje učinkovitosti.

Vzpostavitev nove oblike dialoga s partnerji na podlagi transparentnosti in pripravljenosti na poročanje o uporabi »družbenega vlaganja«.

Komuniciranje s tem, da svoje dejavnosti naredi bolj vidne in pregledne.

Prepoznavanje in vrednotenje dela zaposlenih in/ali prostovoljcev.





- **Za javne organe je ocena družbenega vpliva lahko uporabna za:**

Upravičevanje porabe v kontekstu omejenega proračuna in stalne rasti družbenih potreb.

Ocenjevanje vpliva projektov, ki so neposredno finančno podprti.

Ocenjevanje učinkovitosti politik na dolgi rok (npr. preverjanje vpliva na upravičence glede na dodeljene vire).

Ponovni pregled odnosa z deležniki z izvedbo evalvacije.

- **Za vlagatelje**

**Fundacije**, ki želijo svoje donacije dodeliti najučinkovitejšim programom. Vedno več fundacij želi iznajti nove oblike partnerstev za tesno sodelovanje v programih, ki jih podpirajo.

Zato se vzporedno pojavljajo nove finančne usmeritve. Temeljijo tako na finančnem kot družbenem donosu naložbe. Zato je postalo nujno ustvariti ustrezno družbeno vrednost.

**Vlagatelji** iščejo zanesljive podatke, primerljive s podatki, uporabljenimi za finančno uspešnost.

**Za »nefinančna podjetja«**, ki želijo sodelovati v povezavah z močnim družbenim vplivom. Ključno orodje je tudi evalvacija.

- **Za območja in območne povezave**

Pojavljajo se nove območne povezave, v katerih se zbirajo različni deležniki, kot so zasebne ali javne ustanove, NVO-ji in državljani, ki skupaj ustvarjajo nove rešitve, povezane z lokalnimi potrebami. Te vrste povezav vodijo do vprašanj kolektivnega vpliva.



## 5. Kaj je resnično pomembno? Katere so različne dimenzije vpliva, ki jih je treba upoštevati?

---

Pred začetkom procesa opredelitve kazalnikov, morate opredeliti tudi, kaj je resnično pomembno meriti.

Družbeni vpliv je **večdimenzionalen**: ni osredotočen samo na eno dimenzijo. Pokriva dimenzije, kot so: ustvarjanje gospodarske vrednosti, politika, družbena, okoljska in splošna dobrobit ali izpolnitev.

Prav tako je merjenje družbenega vpliva odvisno tako od tega, ***kaj želite oceniti*** kot od lokalne realnosti, nujnih družbenih izzivov na vašem območju, lokalnih družbenih potreb in pričakovanj, ekosistema lokalnih deležnikov ... Dobro poznavanje obeh vidikov je več kot ključno za učinkovit proces družbene evalvacije.

Naslednje **dimenzije** in **merila** so podani kot primeri, vendar niso izključni.

Preverite lahko tudi ***smernice 3*** »Kako se javni organi lotevajo merjenja družbenega vpliva – primer: javno naročilo »Aktiviranje storitev vozlišča Zelena skupnost (Green Community), vključevanje lokalne skupnosti«.

## Slika 2: Primer dimenzij in meril, ki vam lahko pomagajo opredeliti kazalnike

Slika po navdihu AVISE<sup>6</sup> in TIESS<sup>7</sup>

Dimenzije	Merila	Dimenzije	Merila
<b>Gospodarstvo</b>	Poslovni razvoj Ustvarjanje bogastva Življenjski standard Gospodarska dobrobit Neenakost in revščina Dostop do virov in priložnosti Zaposlitev Gospodarska vrednost Prihodki Delovni čas Prihranki pri javnih storitvah Vodenje Trajnostni razvoj Posebnosti družbene in solidarnostne ekonomije	<b>Splošno</b>	Kakovost življenja Blaginja
		<b>Razširjanje inovacij</b>	Sektorsko razširjanje Območno razširjanje
		<b>Stanovanje</b>	Dosegljivost stanovanja Stanovanjski pogoji: življenjsko okolje, življenjski prostor Kakovost stanovanja
		<b>Družbeno</b>	Državljanstvo Območna enakost Kulturna raznolikost Enakost priložnosti
		<b>Družbeno povezovanje</b>	Izolacija Družbeni kapital Družbena kohezija
<b>Območje</b>	Privlačnost območja Zasidranost območja Animacija območja	<b>Politika</b>	Institucionalizacija Dostop do informacij Zastopanstvo državljanov Sooblikovanje splošnega interesa Demokracija
<b>Javne storitve</b>	Dostop do javnih storitev Dostop do družbenih javnih storitev		
<b>Zdravje in varnost</b>	Stanje na področju zdravja Dostop do zdravstvenih ustanov in njihova kakovost	<b>Ekologija</b>	Splošno stanje okolja, ohranjanje okolja Okoljsko izobraževanje
		<b>Okoljska vprašanja</b>	Globalno segrevanje Energija Biotska raznovrstnost Onesnaženost zemlje in vode Poraba vode Onesnaženost zraka Hrup
<b>Izobraževanje</b>	Dostop do izobraževanja Šolanje Znanje in veščine Privlačnost izobraževanja Financiranje izobraževanja		

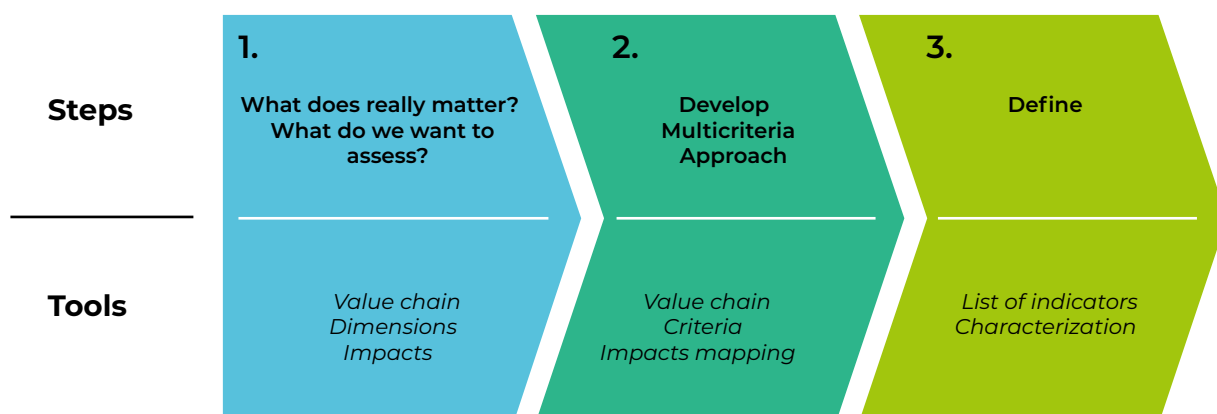
<sup>6</sup> AVISE : Ocena družbenega vpliva – priročnik [www.avise.org/ressources/mode-demploi-evaluer-limpact-social](http://www.avise.org/ressources/mode-demploi-evaluer-limpact-social)

<sup>7</sup> TIESS Seznam primerov kazalnikov [tiess.ca/wp-content/uploads/2018/02/Exemples-dindicateurs-en-%C3%89S-2018-01-12.pdf](http://tiess.ca/wp-content/uploads/2018/02/Exemples-dindicateurs-en-%C3%89S-2018-01-12.pdf)

## 6. Kako opredeliti in izbrati ustrezne kazalnike za projekte družbenih inovacij?

Na splošno je za družbene inovacije omrežje RQIS (Réseau Québécois pour l'Innovation Sociale – omrežje za družbene inovacije Quebec) napisalo zelo podroben vodič, ki pomaga organizacijam začeti z evalvacijo družbenih inovacij.<sup>8</sup>

**Slika 3:** Shematski pristop k opredelitvi kazalnikov



Izbira kazalnikov za družbeni vpliv temelji na vplivu, ki ga želite meriti.

Preden poiščete kazalnike, morate vedeti, kateri **vpliv** želite meriti.

To zahteva začetek pri potrebah deležnikov in nalogi organizacije, nato je treba upoštevati želene in neželene vplive, se osredotočiti na določeno področje za evalvacijo ter opredeliti vpliv, ki bo merjen.

Na koncu mora nabor kazalnikov podati odgovor za namene relevantnosti, izčrpnosti in realnosti. Edinstveni in sintetični kazalnik ne obstaja. Za zagotovitev izčrpnosti in natančnosti je treba uporabiti pristop z več merili.

Kot je opisano v spodnjem primeru na sliki 4, so kazalniki lahko kvalitativni ali kvantitativni in se nanašajo na **različne objekte**.

<sup>8</sup> RQIS [www.rqis.org](http://www.rqis.org)

Pomoč pri razvoju kazalnikov družbenih inovacij  
[http://www.rqis.org/wp-content/uploads/2014/07/Guide\\_dev\\_vos\\_indicateurs\\_IS\\_v1-2-2.pdf](http://www.rqis.org/wp-content/uploads/2014/07/Guide_dev_vos_indicateurs_IS_v1-2-2.pdf)

## Slika 4: Primer kazalnikov, uporabljenih za podjetje za socialno integracijo

Prevedeno od AVISE<sup>9</sup>

Dimension and criteria	Context indicators	Achievements indicators	Results indicators	Impacts indicators
<b>Social bond and social diversity</b>	Increased tensions between communities and on the territories	Cultural diversity of employees space and conviviality time organized during the activities	Effective mix of employees in all activities	Exchanges outside the framework of the structure between people from different cultures
<b>Relational network</b>	Personal relationship to the job (motivation, absenteeism, etc.)	Team work meetings between employees' families in the context of the structure's activities	Frequent and friendly exchanges between employees	The continuity of relations between employees outside working hours
<b>Employment integration</b>	Unemployment rate on the territory and trends  Degree of autonomy in carrying out tasks	Number of people hired and accompanied  Number of training courses undertaken	Number of employees who have developed a realistic career plan at the end of their time in the structure / total number of employees	Number of employees in integration who have found a job with a contract of more than 3 months within 6 months of leaving the company  Number of employees in integration, entering qualifying training when leaving the structure
<b>Citizenship / Governance</b>	Participation in the governance of the structure		Number of employees participating in committees and decision-making processes	Rate of employees getting involved in other structures since they joined the integration organisation

## PA ZAČNIMO!

Priporočamo, da začnete z nekaj dimenzijami za evalvacijo in nekaj kazalniki: tistimi, ki so za vas najpomembnejši. Neuporabno in pogosto kontraproduktivno je, da evalvirate preveč dimenzij in določite preveč kazalnikov, saj se nanje ne boste mogli ustrezno osredotočiti.

**Ne pozabite:** Izberite, kaj je za vas resnično pomembno!

<sup>9</sup> AVISE: Navodila za samoevalvacijo družbene uporabnosti  
[avise.org/sites/default/files/atoms/files/200711\\_avise\\_cahier\\_evaluationutilitesociale.pdf](https://avise.org/sites/default/files/atoms/files/200711_avise_cahier_evaluationutilitesociale.pdf)

# 7.

## Kakšen je splošen pristop do izvajanja evalvacije družbenega vpliva?

Merjenje vpliva je mogoče opisati v osmih korakih, kot je povzeto v spodnji tabeli.

Po navdihu Fundacije REXEL<sup>10</sup>

**Slika 5:** Osem korakov za izvedbo merjenja vpliva

	Questions to ask	Advices/Tools
<b>1</b> <b>Framing the measure</b>	<ul style="list-style-type: none"> <li>• What are the objectives?</li> <li>• For who?</li> <li>• What for?</li> <li>• How?</li> </ul>	<ul style="list-style-type: none"> <li>• Engage employees in the evaluation</li> <li>• Develop a culture of sharing and co-development.</li> <li>• Match the process with your intern process.</li> </ul>
<b>2</b> <b>Stakeholders mapping</b>	<ul style="list-style-type: none"> <li>• Who are the stakeholders?</li> <li>• Which ones to study?</li> <li>• Which ones to involve in the assessment?</li> </ul>	<ul style="list-style-type: none"> <li>• <b>Brainstorm:</b> draw a list of stakeholders: internal, connected, external.</li> <li>• Interview them individually or collectively.</li> <li>• Map of prioritization</li> </ul>
<b>3</b> <b>Describe the social mission</b>	<ul style="list-style-type: none"> <li>• What is my social mission?</li> <li>• What are the targets?</li> <li>• What are the issues?</li> <li>• What are the key activities?</li> </ul>	<ul style="list-style-type: none"> <li>• <b>Brainstorm</b></li> <li>• Interviews to check the achievements of the objectives set by the structure: main issues identified and activities put in place to solve the issues.</li> </ul>
<b>4</b> <b>Social impact mapping</b>	<ul style="list-style-type: none"> <li>• What are the expected impacts of my action? What are the impacts of the structure I support/finance?</li> <li>• What unexpected impacts have been observed?</li> <li>• What limited scope of impacts to keep for the study?</li> </ul>	<ul style="list-style-type: none"> <li>• Map of the impacts by making an exhaustive list (bibliographic search, interview field expert, indicators IRIS – See question 10</li> <li>• Prioritize them in order to maintain a relevant and realistic scope.</li> <li>• Plan the strategy (Change theory, U theory)</li> </ul>
<b>5</b> <b>Indicators definition</b>	<ul style="list-style-type: none"> <li>• How to measure the mapped impacts?</li> </ul>	<ul style="list-style-type: none"> <li>• Develop multi-criteria approach. For a more detailed approach See Question 6 on «how to define and choose relevant indicators»</li> </ul>
<b>6</b> <b>Finding the adequate methodology</b>	<ul style="list-style-type: none"> <li>• How to evaluate the changes?</li> <li>• How to collect the data?</li> <li>• By who?</li> <li>• When ?</li> </ul>	<ul style="list-style-type: none"> <li>• Frame Grid</li> <li>• Bibliographic search</li> <li>• To go further see Question 8. «What are the different methodologies to evaluate social impact?»</li> </ul>
<b>7</b> <b>Data collection</b>	<ul style="list-style-type: none"> <li>• How to define the sample of the interviewed population?</li> <li>• Which tool can I use to create a questionnaire?</li> </ul>	<ul style="list-style-type: none"> <li>• Creation of questionnaire: online survey tools</li> <li>• Making an Interview guide</li> </ul>
<b>8</b> <b>Data analysis and restitution</b>	<ul style="list-style-type: none"> <li>• How to analyze?</li> <li>• How to restore the results of the study?</li> </ul>	<ul style="list-style-type: none"> <li>• Format of the results feedback diverge according to the target, communication objectives. Videos, infography</li> <li>• Guide for Impact reporting: SRS Social Reporting Standards, GRI</li> </ul>

<sup>10</sup> Fundacija REXEL: Vodič za izvedbo evalvacije vpliva [rexelfoundation.com/fr/connaissances-et-savoirs/guide-pour-la-realisation-dune-etude-dimpact-et-dictionnaire-dindicateurs](http://rexelfoundation.com/fr/connaissances-et-savoirs/guide-pour-la-realisation-dune-etude-dimpact-et-dictionnaire-dindicateurs)

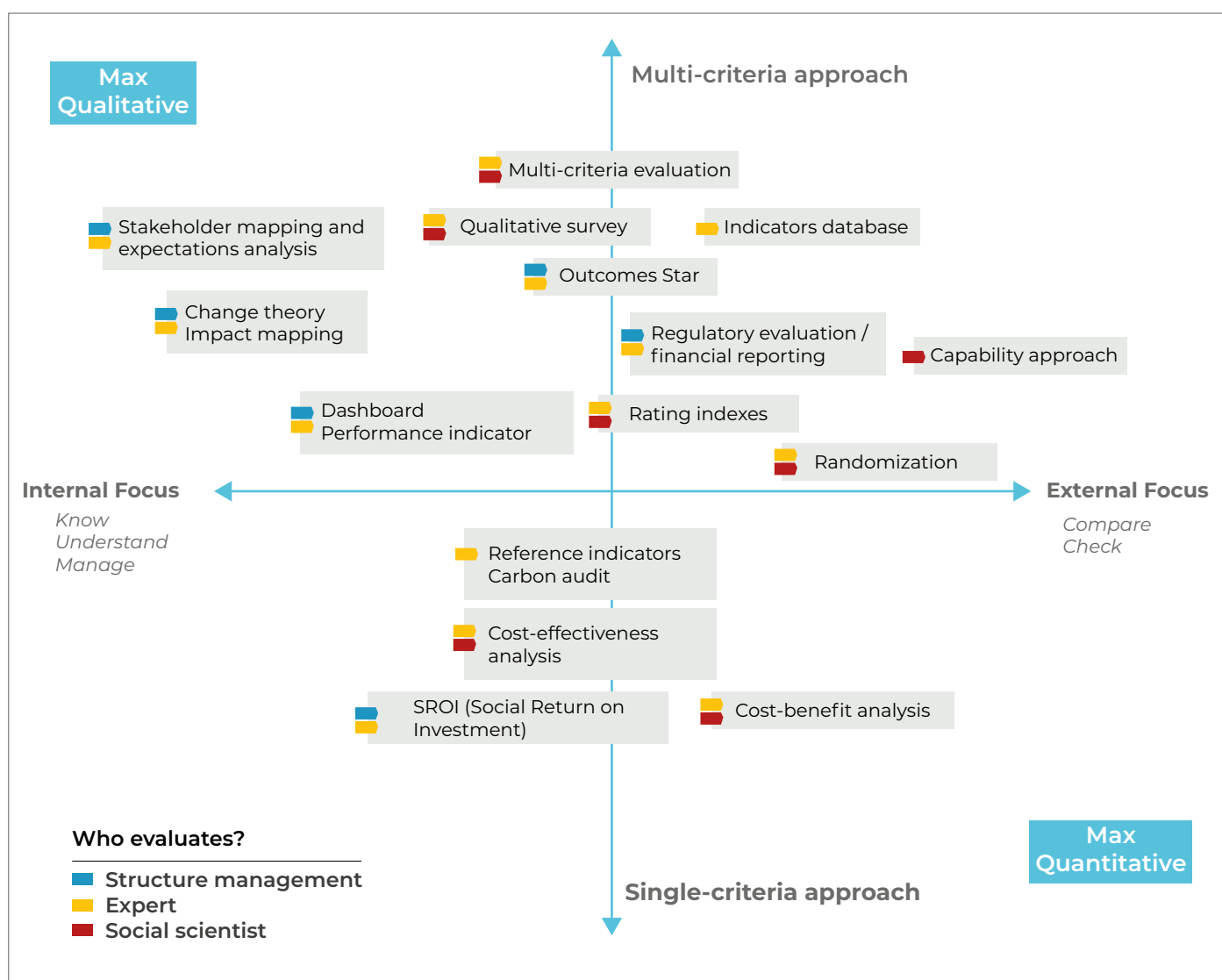
# 8. Kakšne so različne metodologije za evalvacijo družbenega vpliva?

Ko izbirate metodo, je še posebej relevantno, da začnete pri želenem cilju: odgovore na katera vprašanja išče pristop? Na podlagi tega vprašanja preglejte izbiro vprašanj in primere metod.

Spodnji prikaz predstavlja različne obstoječe metodologije za izvedbo evalvacije vpliva.

**Slika 6:** Prikaz metodologij evalvacije družbenega vpliva

Prevedeno od AVISE <sup>4</sup>





## Različnih pristopi k evalvaciji poskušajo najti odgovor na naslednja vprašanja:

- **Kaj se spremeni za deležnike?**

Obstajajo metode za prepoznavanje deležnikov in možnih vplivov na posamezne deležnike. Te metode so predvsem kvalitativne in omogočajo zbiranje mnenj in pričanj deležnikov.

- **Kako upravljati ukrep z ustvarjenim vplivom?**

Cilj je prepoznati in spremljati interne kazalnike, ki omogočajo sledenje vplivu ukrepa, njegovo upravljanje in komuniciranje o njem. To so metode, ki so bolj osredotočene na operativnost.

*Na primer: [Metoda rezultatov Star™](#) vam omogoča upravljanje sprememb, ki so jih izkusili uporabniki socialnih programov.<sup>11</sup>*

- **Kako se ukrep pozicionira glede na druge?**

Zamisli je, da se pozicionira glede na referenčni okvir. Je ukrep mogoče primerjati z običajnim referenčnim okvirjem, standardom? To je lahko uporabno za zagotavljanje legitimnosti in prepoznavanja.

- **Kaj pri opazovani spremembi je dejansko mogoče pripisati ukrepu?**

Tukaj je bistveno, da se prikaže razmerje med vzrokom in učinkom: kaj bi se zgodilo brez ukrepa? Katere od opazovanih učinkov je dejansko mogoče pripisati ukrepu (in ne drugim eksternim spremenljivkam)?

*Na primer: randomizacijo, tehniko vzorčenja, sestavlja izoliranje testne skupine, ki uporablja ukrep, in kontrolne skupine, ki ga ne, sledi pa primerjava obeh skupin.*

- **Kaj ukrep vrača družbi glede na stroške?**

Cilj je oceniti finančno generirano vrednost: kakšna je ustvarjena vrednost ukrepa? Razmerje med stroški ukrepa in ustvarjenim dobičkom je ocenjeno, da bi bilo mogoče oceniti stroške, ki smo se jim z ukrepom »izognili«.

*Primer: metoda izogibanja javnim stroškom temelji na razmerjih, ki primerjajo, kaj javni organi vložijo v socialna podjetja (subvencije, davčne olajšave) in kaj dobijo v obliki prihranjenih socialnih transferjev in pobranih davkov.*

- **Uporabiti je mogoče tudi globalni pristop**

Metode ponujajo okvir, ki vodi proces evalvacije. Vsebujejo načela, korake in priporočila. So bolj ali manj izčrpne in omogočajo nekaj fleksibilnosti.

*Primeri: SROI (družbeni donos na investicijo) sestavljajo načela (sodelovanje skupnosti v procesu, deležniki, transparentnost itd.) in koraki (izbira kazalnikov, prikazovanje vzročnosti, izračun razmerja prek monetarizacije), ki vodijo proces evalvacije.*

---

<sup>11</sup> Izidi Stars  
[outcomesstar.org.uk](http://outcomesstar.org.uk)



## 9. Katere so glavne točke, na katere je treba biti pozoren pred začetkom ocene družbenega vpliva?

---

Želja po evalvaciji družbenega vpliva vaše dejavnosti ali ukrepa je razumljiv cilj. Merjenje družbenega vpliva je zagotovo način za začetek procesa prehoda, ki zagotovi, da vaša dejanja prispevajo k pozitivnim spremembam in vam bodo pomagala pri sprejemanju pravih odločitev, ki bodo pozitivno vplivale na vaše vire in vključevale zadevne deležnike.

Gre za proces, ki zahteva čas, voljo, interno razmišljanje in upoštevanje vaše organizacije in dejavnosti.

### **Upoštevati je treba naslednje točke:**

- Za izvedbo evalvacije vpliva sta potrebna čas in denar: za vodenje doslednega in uporabnega dela, zbiranje podatkov ...
- Kompleksnost merjenja vpliva: opredelite, kaj je pomembno, katero metodo uporabiti, kako opredeliti kazalnike, ki upoštevajo kvalitativni in kvantitativni pristop (odsevajo kompleksnost težav).
- Razpoložljivost veščin in dostopa do strokovnega znanja za merjenje vpliva.
- Kako obravnavati spoštovanje zasebnosti (npr. občutljivi osebni podatki).
- Pojasnitev namena evalvacije.
- Kritični in reflektivni odnos: zavedati se, da bo morda treba spremeniti model evalvacije in prilagoditi parametre.

Vendar je vredno in bo vaši organizaciji pomagalo biti del pomembne poti.

## Katera so mednarodno priznana orodja za opredelitev kazalnikov družbenega vpliva?

Za iskanje in upravljanje **kazalnikov**, so v teh smernicah predstavljeni trije dragoceni viri in mednarodno priznana orodja:

- Global Value Exchange
- IRIS Base
- Outcomes Stars

### • Globalna izmenjava vrednosti<sup>12</sup>

Za upravljanje merjenja družbenega vpliva s kazalniki:

**myGVE** je brezplačno orodje, ki vam pomaga upravljati in maksimirati vaše ustvarjanje družbene vrednosti. Predstavite svoje deležnike, izide in kazalnike ter razvijte teorijo spremembe z našo interaktivno verigo orodij za dogodke. V deljen okvir za merjenje lahko dodate celo svoj projekt, da se prikažejo podatki, za katere vaš financer želi, da jih zberete.

### • IRIS and GIIN

#### Baza IRIS<sup>13</sup>

Omrežje Global Impact Investing Network (GIIN) je vodilno na področju vlaganja za vpliv [13] in se zavzame za povečanje svojega obsega in učinkovitosti po vsem svetu. GIIN gradi kritično tržno infrastrukturo in podpira dejavnosti, izobraževanje in raziskovanje, ki pomagajo pospeševati razvoj področja vlaganja za vpliv. **Katalog IRIS+ GIIN vodi kot javno dobro.**

IRIS je katalog kazalnikov. Ti kazalniki lahko merijo finančno, operativno, okoljsko ali družbeno uspešnost organizacije.

Uporabniki (običajno financerji, ki želijo dodeliti sredstva na podlagi okoljskih vprašanj in ne samo finančnih razlogov), so odgovorni za izbiro kazalnikov, ki jim bodo pomagali pri ustreznosti. Trenutno je na voljo 559 kazalnikov, tako kvalitativnih kot kvantitativnih, povezanih s sektorji kmetijstva, izobraževanja, energije, okolja, finančnih storitev, zdravja, stanovanja, varovanja območja, vode in podobnega.


#### Metoda IRIS<sup>14</sup>

Za uporabo te metode si je vredno zastaviti naslednja vprašanja:

1. Določite, za kaj bodo ti kazalniki uporabljeni (na primer: komuniciranje družbenega vpliva naložb pri članih, evalvacija dosežkov glede na družbeni ali okoljski cilj, merjenje uspešnosti naložbe).

<sup>12</sup> GVE - [globalvaluexchange.org/news/c5689f41d1](https://globalvaluexchange.org/news/c5689f41d1)

<sup>13</sup> GIIN - [thegiin.org](https://thegiin.org)



2. Določite, katere informacije je treba pridobiti za doseg tega cilja (npr. s postavljanjem naslednjih vprašanj: Katere informacije bodo uporabne za deležnike? Kateri so cilji, ki jih je treba doseči?).

3. Določite, kako bodo podatki organizirani (npr. kako bodo zastavljena vprašanja: Bodo enaki kazalniki uporabljeni za merjenje vseh naložb? Bodo specifični za posamezno panogo ali eno in drugo?)

4. Izberite ustrezne kazalnike iz baze podatkov IRIS glede na prej dobljene odgovore.

Zaradi prednosti, ki jih prinaša katalog IRIS, je dostop do kazalnikov preprost in popolnoma brezplačen. Druga prednost kataloga IRIS je, da zagotavlja osnovo za možnost primerjave med različnimi uporabniki enakih kazalnikov. Katalog IRIS na svoji spletni strani prav tako objavlja poročila uporabnikov, ki jih želijo deliti na spletu.

Kot kaže GIIN, je izbira kazalnikov samo en korak v procesu ocene vpliva. Katalog IRIS ne ponuja orodij za druge korake uporabnikov, kot so: zbiranje podatkov, analiza in verifikacija.

- **Izidi stars®<sup>12</sup>**

### **Načela orodja**

Orodje grafično predstavlja zvezdo.

Vsak od krakov zvezde predstavlja temo, ki jo je treba raziskati med razpravo z osebo, ki se jo spremlja, in osebo, ki spremlja. S stopnjami krakov se merijo okoliščine na področju vedenja ali odnosa osebe, ki je spremljana.

Britansko svetovalno podjetje Triangle Consulting jih je razvilo in objavilo približno 20. Namenjene so različnim ciljnim skupinam v okviru zdravja in/ali socialne podpore. Obstaja, denimo, zvezda za podporo ljudem, ki imajo težave z odvisnostjo od alkohola, ena za starejše in druga za področje duševnega zdravja itd.

---

<sup>14</sup> IRIS - [iris.thegiin.org/metrics](http://iris.thegiin.org/metrics)

Standardi družbenega poročanja [social-reporting-standard.de/en/social-reporting-standard.de/fileadmin/redaktion/downloads/SRS\\_guidelines\\_2014\\_EN.pdf](http://social-reporting-standard.de/en/social-reporting-standard.de/fileadmin/redaktion/downloads/SRS_guidelines_2014_EN.pdf)

Social value international [socialvalueint.org/](http://socialvalueint.org/)

Social value UK [www.socialvalueuk.org](http://www.socialvalueuk.org)

**1. Napačno** – vedno ne načrtujemo vseh posledic svoje dejavnosti ali sprejemanja odločitev ... Nekaj družbenega vpliva, pozitivnega ali negativnega, ni namenoma povzročena. Glavni izziv je zagotovo sposobnost, da jih kar najbolj previdimo in razmislimo o možnih posrtrskih učinkih, da lahko svojo dejavnost ali odločitve tekom procesa preusmerimo. Pomembno je meriti tako pozitivne kot negativne učinke in tako namenske kot nenamenske posledice.

**2 Resnično** – Vaša dejavnost ali politika najbolj vpliva na vaše najbližje deležnike ali upravičence; nanje bo vaše sprejemanje odločitev vplivalo najprej, pozitivno ali negativno. Njihovo vključevanje je ključnega pomena za ocenjevanje družbenega vpliva vašega projekta in pomoč pri vašem sprejemanju odločitev (pozitivno in v skladu s potrebami).

**3 Napačno** – Ne obstajajo ne univerzalna metoda ne univerzalna orodja. Obstaja jih veliko in nekateri so lahko za vas uporabni, če jih lahko prilagodite svojemu lokalnemu kontekstu in tistemu, kar resnično želite evalvirati. Obstajata dva glavna vidika, ki ju je treba upoštevati, ko začnete z evalvacijo družbenega vpliva.

[Nazaj na stran ▲](#)