

WIE GEHEN ÖFFENTLICHE BEHÖRDEN MIT DER MES- SUNG VON SOZIALEN AUSWIRKUNGEN UM?

Beispiel - Öffentliche Ausschreibung zum Thema „Nachhaltige Gemeindedienste aktivieren und die lokale Gemeinschaft miteinbeziehen“

Diese Richtlinien stellen eine Simulation dessen dar, wie eine lokale Behörde durch eine öffentliche Ausschreibung eine Messung der sozialen Auswirkungen durchführen kann, um den sozialen Wert verschiedener Vorschläge zu erfassen.

INHALTSVERZEICHNIS

Warum Behörden sich für die Messung sozialer Auswirkungen interessieren sollten?	3
1. Welches Verfahren wendet die öffentliche Verwaltung zur Messung von sozialen Auswirkungen an?	5
1 Der erste Verfahrensschritt zur der Messung der sozialen Auswirkungen ist die Festlegung von Kontext und Zielen	6
2 Der zweite Schritt im Verfahren zur Messung sozialer Auswirkungen ist die Erfassung und Einbeziehung der verschiedenen Interessensgruppen	8
3 Der dritte Schritt im Verfahren zur Messung sozialer Auswirkungen ist das Verständnis des Wandlungsprozesses	8
4 Der vierte Schritt im Verfahren zur Messung sozialer Auswirkungen besteht darin, die Ergebnisse in Auswirkungen umzusetzen	10
5 Der fünfte Schritt im Verfahren zur Messung sozialer Auswirkungen ist die Ermittlung der Auswirkungen	11
6 Der sechste Schritt im Verfahren zur Messung sozialer Auswirkungen sind Beobachtung und Berichterstattung	12
Welche Methode verwendet die öffentliche Verwaltung zur Messung der sozialen Auswirkungen?	13

Warum Behörden sich für die Messung sozialer Auswirkungen interessieren sollten?

Seit mehreren Jahren besteht eine der wichtigsten Anforderungen für die öffentliche Verwaltung zur Bewertung von Projekten oder Programmen darin, einen auf Beweisen basierenden strategischen Ansatz zu verfolgen. Daher ist das Thema der Messung von sozialen Auswirkungen von zentraler Bedeutung, um den Nutzen des Projekts oder Programms zu verstehen und die Ergebnisse des gesamten Prozesses zu bewerten. Die öffentliche Verwaltung muss verstehen, ob die Investition sowohl akzeptable soziale als auch finanzielle Ergebnisse liefert und ob sie die politischen und fondsorientierten Ziele erfüllt¹. Die öffentliche Einrichtung muss alle verlässlichen Informationen verstehen, die für die Entscheidungsfindung relevant sind.

Szenario

Ausschreibungsthema: «Nachhaltige Gemeindedienste aktivieren und die lokale Gemeinschaft miteinbeziehen»

Die lokale Verwaltung bittet um Interessensbekundungen für eine öffentliche Ausschreibung zur Aktivierung von Nachhaltigen Gemeindediensten, an denen die lokale Gemeinschaft beteiligt ist. Jeder Vorschlag wird auf seinen technischen Inhalt hin bewertet und durch Messung der sozialen Auswirkungen analysiert.

Die Gemeinde beabsichtigt, in einem bestehenden öffentlichen Eigentum, das kürzlich umstrukturiert wurde, die Aktivierung eines Gemeindezentrums zu finanzieren. Das Projekt Gemeindezentrum wurde für städtische Vororte, kleine/mittelgroße ländliche Gemeinden oder Bergdörfer konzipiert. Das Gemeindezentrum muss Nachbarschaftsdienste anbieten, um Folgendes zu bewirken: Verbesserung der Lebensqualität, Aufbau von Beziehungen durch Hilfs- und Solidaritätstätigkeiten, Entwicklung der lokalen Wirtschaft durch Bereitstellung von Diensten oder Nutzung bestehender Dienste, Minderung der Auswirkungen des Klimawandels durch Verringerung des Ressourcenverbrauchs sowie Förderung von nachhaltiger Mobilität und Wirtschaft.

Die Teilnehmer (KMUs, Sozialunternehmen, Verbände) werden gebeten, einen Vorschlag für Tätigkeiten und Dienstleistungen im Rahmen des Gemeindezentrums zu entwickeln.

Die öffentlichen Behörden oder ein unabhängiger externer Bewerter erstellen für jeden Vorschlag eine Ex-ante-Bewertung der sozialen Vorteile der Tätigkeit, die innerhalb der Struktur durchgeführt werden soll.

¹ Policy Brief on Social Impact Measurement for Social Enterprises - European Union/OECD 2015

Die Gemeinde weist die Ausschreibung dem Vorschlag zu, der die wichtigsten Auswirkungen des Projekts sicherstellt

Der Ausschreibungssieger muss drei Dienste im Gemeindezentrum aktivieren, die Folgendes bieten:

- 1) Coworking-Räume / Infrastrukturen mit mindestens 15 Arbeitsplätzen;
- 2) einen Dienst zur Sammlung und Verteilung von Lebensmitteln für 20 benachteiligte Einwandererfamilien;
- 3) einen kleinen Heimreparaturservice für 25 ältere Menschen, die alleine in der Umgebung leben.

Die Tätigkeiten werden auch das Ziel haben, die Freiwilligen der Verbände in der Nachbarschaft aktiv einzubeziehen, und es ist auch geplant, zwei junge Menschen zeitweise vor Ort anzustellen.

Warum wurde «Nachhaltige Gemeindedienste aktivieren und die lokale Gemeinschaft miteinbeziehen» als Beispiel ausgewählt?

Das Thema dieses Beispiels stammt aus [ASIS deliverable D.T2.3.1](#) wo über die gemeinsamen Herausforderungen des Alpenraums berichtet wird, bei denen der Prozess der sozialen Innovation aktiviert werden kann.

Die Partner sind sich weitgehend über drei Hauptherausforderungen einig:

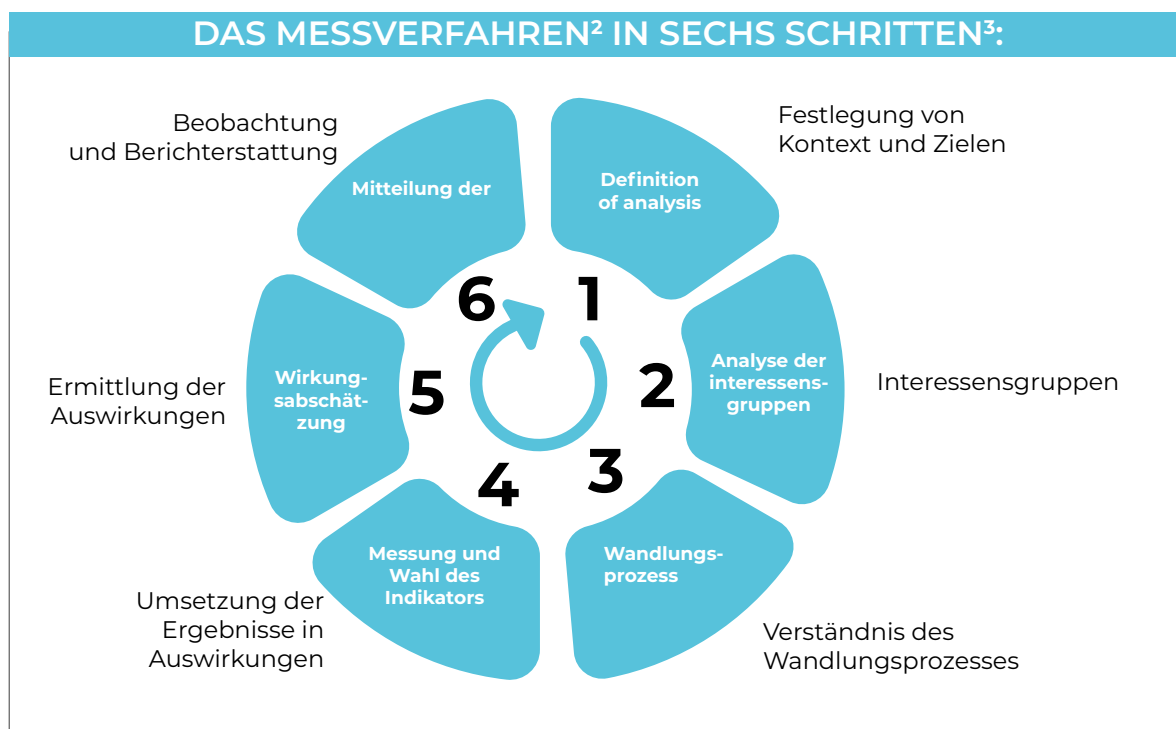
- 1) Bekämpfung des Verfalls der städtischen Lebensbedingungen und des Bevölkerungsrückgangs im ländlichen Raum und in Bergregionen,
- 2) Bekämpfung der Arbeitslosigkeit,
- 3) Bekämpfung des Mangels an Gesundheits- und Sozialdiensten.

Die Dringlichkeit, widerstandsfähige, bewusste und fähige Gemeinschaften zu entwickeln, hat sich als zentrales Merkmal herausgestellt. Dieses Beispiel bezieht sich hauptsächlich auf Achse 1, „Stärkung der lokalen Gemeinschaften in Alpenregionen: Förderung der Entwicklung und Lebensfähigkeit im ländlichen Raum und in Bergregionen sowie Förderung von Sanierungsprozessen in städtischen Gebieten“. Das operative Ziel ist jedoch auch mit den beiden anderen Achsen verbunden.



MESSUNG DER SOZIALEN AUSWIRKUNGEN FÜR DEN AUSGEWÄHLTEN VORSCHLAG

1. Welches Verfahren wendet die öffentliche Verwaltung zur Messung von sozialen Auswirkungen an?



²A practical guide to measuring and managing impact – EVPA, 2013

³Das Standardmessverfahren (Evpa 2012) umfasst fünf Schritte. In diesem Beispiel wurde eine weitere Stufe „Wandlungsprozess“ eingefügt, um die Theorie des Wandels besser zu erklären



Der erste Verfahrensschritt zur der Messung der sozialen Auswirkungen ist die Festlegung von Kontext und Zielen

• PERIMETER DER ANALYSE

Umfang der Analyse

Ziel dieser Analyse ist es zu überprüfen, ob die für das **Gemeindezentrum** vorgeschlagenen Dienste **Vorteile für die Interessengruppen und positive Auswirkungen auf die lokale Gemeinschaft bringen, die Lebensqualität und Belastbarkeit der Menschen verbessern, die lokale Wirtschaft entwickeln und zur Eindämmung des Klimawandels beitragen.**

Ex-ante / In-itinere / Ex-post

Die Messung der sozialen Auswirkungen des **Projekts erfolgt durch eine Vorhersageanalyse oder Ex-ante-Analyse.** Die Bewertungsprozesse können in verschiedenen Intervallen durchgeführt werden: vor (ex-ante), während (in itinere) oder nach (ex post) der Projektdauer⁴.

MACRO MESO MICRO

Die Analyseebene des Projekts ist **MICRO, da sich das Projekt auf eine lokale Maßnahme in einem kleinen Gebiet bezieht,** und nicht auf ein Programm oder Organisationen⁵.

Kontext / System

In Stadtgebiet/ ländlichem Raum/ Bergregionen hat in den letzten Jahren die Zahl der Einwanderer und älteren Menschen zugenommen. Kleinkriminalität, soziale Not und der Mangel an Lebensräumen treiben viele Familien an, ihre Nachbarschaft zu wechseln; die lokale Wirtschaft verarmt durch die Schließung von Geschäften und die Aufgabe des Nachbarschaftslebens. Trotz dieser Probleme gibt es in der Nachbarschaft immer noch ein lokales Netzwerk von Verbänden und Freiwilligen, Familien, Fachkräfte und aktiven Arbeitnehmern, die an der Schaffung eines Gemeindezentrums mitwirken können.

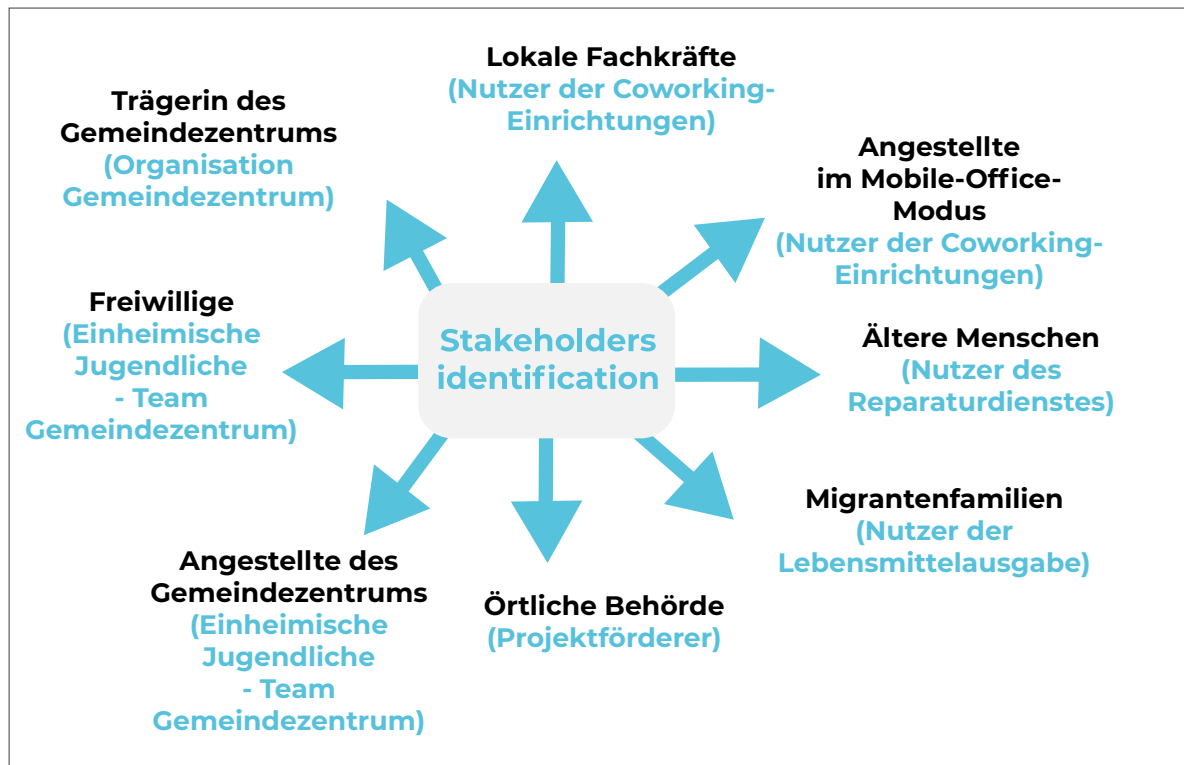
⁴ Proposed Approaches to Social Impact Measurement - European Union, 2014

⁵ The Compass : Your Guide to Social Impact Measurement - The Centre for Social Impact, 2014



Der zweite Schritt im Verfahren zur Messung sozialer Auswirkungen ist die Erfassung und Einbeziehung der verschiedenen Interessensgruppen

- INTERESSENSGRUPPEN: WER HAT „INTERESSE“ AN DEM PROJEKT? ⁶



• EINBEZIEHEN DER INTERESSENSGRUPPEN

Der Prozess zur Einbeziehung der Interessensgruppen definiert Ihre Zielgruppe (Merkmale, Vorlieben und Bedürfnisse), um den aus dem Projekt resultierenden Wandel (Potenzial) zu verstehen.

Indem die Interessensgruppen zu den projektbezogenen Dienstleistungen befragt werden und ihnen zugehört wird, muss die Entscheidung über die Ziele und den Gegenstand der Bewertung geändert werden. Daher ist eine Überprüfung der Analyse erforderlich.

⁶ Anleitung zur Entwicklung einer Theorie des Wandels für Ihr Programm - Nesta

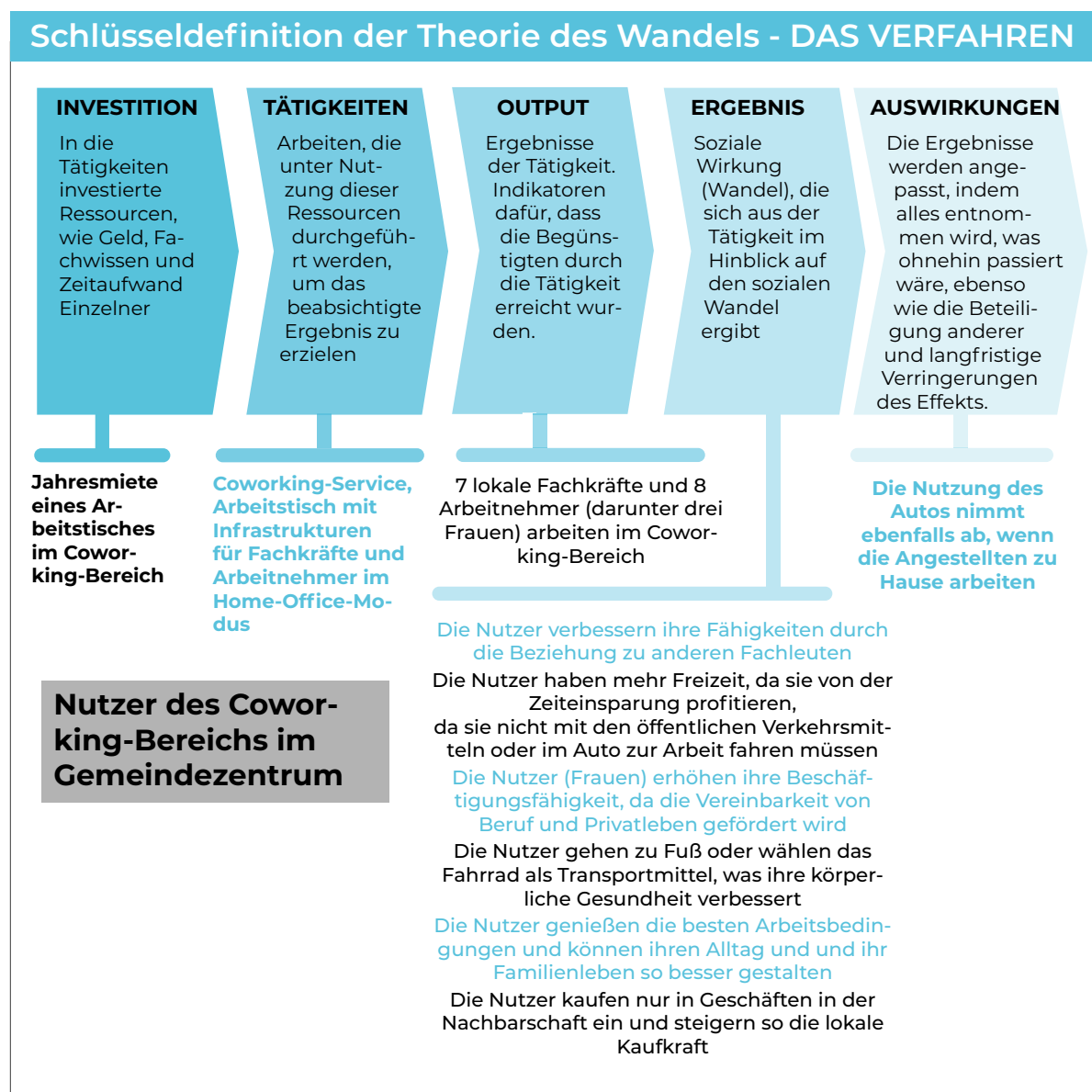
3

Der dritte Schritt im Verfahren zur Messung sozialer Auswirkungen ist das Verständnis des Wandlungsprozesses

• THERORIE DES WANDELS ⁷

Sobald die Interessensgruppen identifiziert und die erwarteten Veränderungen definiert wurden, muss ein logischer Rahmen formuliert werden, der es ermöglicht, zu verstehen, wie dieser Wandel durch das Projekt herbeigeführt wird ⁸.

Impact Value Chain / Theory of Change ermöglicht es uns, die verschiedenen Schritte zu identifizieren, durch die das Projekt eine spezifische Veränderung im Leben der Menschen hervorruft (soziale Auswirkungen) ⁹.



⁷Theory of change in ten steps – NPC/Esmée Fairbairn Foundation, 2019

⁸Measuring Outcomes for Integrated Communities: Technical Note - Ministry of Housing, Communities and Local Government UK, 2019

⁹Guidance for Developing a Theory of Change for Your Programme - Nesta

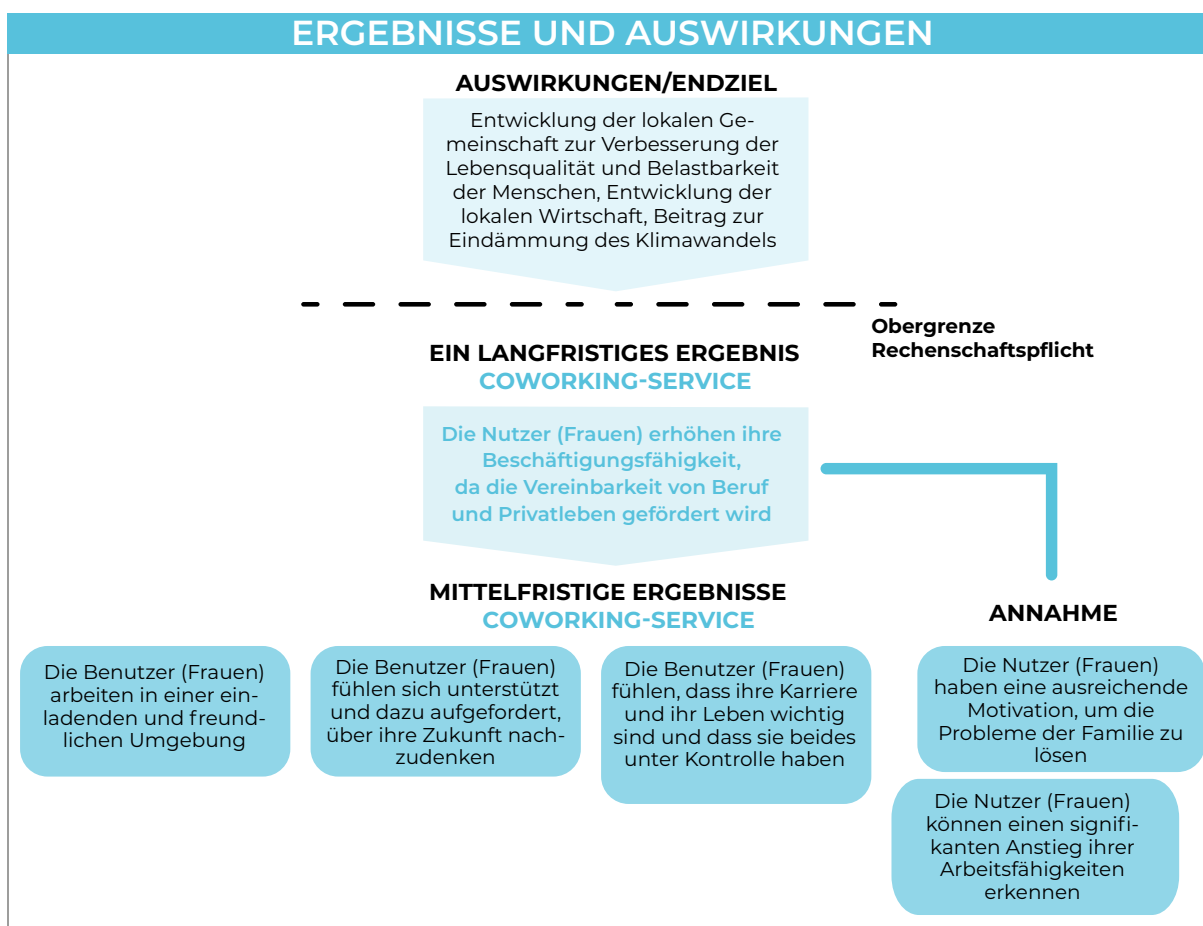
• RÜCKWÄRTSARBEITEN

Die Theorie des Wandels und Rückwärtsarbeiten helfen dabei, Bedingungen zu finden, unter denen langfristige Ergebnisse erzielt werden können¹⁰.

Die Definition der mittelfristigen Ergebnisse ist erforderlich, um die Auswirkungen wahrscheinlicher zu machen. Aus diesem Grund ist es auch notwendig, die „Tätigkeiten“ zu überdenken, um die Ergebnisse effektiver zu machen.

Die Ergebnisse umfassen langfristige Ergebnisse und mittel- / kurzfristige Ergebnisse. Der Begriff «Auswirkung» ist häufig dem Endziel einer Initiative vorbehalten.

Im Rahmen des Projekts besteht das Endziel darin, eine lokale Gemeinschaft zu entwickeln, die die Belastbarkeit und Lebensqualität der Menschen verbessert, die lokale Wirtschaft fördert und zur Eindämmung des Klimawandels beiträgt. Die «Entwicklung der lokalen Gemeinschaft» treibt die Initiative an, aber nur das langfristige Ergebnis ist ein klar festgelegtes, fokussiertes, messbares und plausibles Ziel für die Initiative.



• ANNAHME

Annahmen werden oft als wichtiger Bestandteil der Theorie des Wandels bezeichnet. Annahmen zielen darauf ab zu identifizieren, wo Ihre Theorie des Wandelsschwach, ungetestet oder unsicher ist¹¹. Der Zweck von Annahmen besteht darin, proaktiv Gründe zu identifizieren, warum einige Kausalzusammenhänge in der Praxis möglicherweise nicht zutreffen.

¹⁰Theory of Change TECHNICAL PAPERS – ActKnowledge, 2013

¹¹Theory of change in ten steps – NPC/Esmée Fairbairn Foundation, 2019



Der vierte Schritt im Verfahren zur Messung sozialer Auswirkungen besteht darin, die Ergebnisse in Auswirkungen umzusetzen

• AUSWÄHLEN DER MESSINDIKATOREN

Die Erfassung des Wandlungsprozesses und seine Darstellung durch die Impact Value Chain zielen darauf ab, die Schlüsselemente des Prozesses hervorzuheben. Der nächste Schritt zur Messung der Auswirkungen besteht darin, diese Elemente - das Ergebnis - durch Auswahl der Indikatoren¹² zu verfolgen.

Der Indikator ist ein Messinstrument, mit dem eine Variation oder Veränderung quantifiziert werden kann.

Das Endziel der Wirkungsanalyse besteht darin, den Umsetzungsgrad (Potential) der erwarteten Veränderungen für jede Interessensgruppe (Ergebnis) zu messen.

INDIKATOREN FÜR DIE ERGEBNISSE VON COWORKING-SERVICES

ERGEBNIS COWORKING-SERVICE	ERGEBNISINDIKATOR
Die Nutzer verbessern ihre Fähigkeiten durch die Beziehung zu anderen Fachleuten.	• Anzahl der Dienstleistungsnutzer, die Verbesserungen ihrer Kompetenzen beschreiben
Die Nutzer haben mehr Freizeit, da sie von der Zeiteinsparung profitieren, da sie nicht mit den öffentlichen Verkehrsmitteln oder im Auto zur Arbeit fahren müssen	• Anzahl der pro Tag gewonnenen Arbeitsstunden
Die Nutzer gehen zu Fuß oder wählen das Fahrrad als Transportmittel, was ihre körperliche Gesundheit verbessert	• Anzahl der Dienstleistungsnutzer, die Verbesserungen ihrer körperlichen Gesundheit beschreiben
Die Nutzer kaufen nur in Geschäften in der Nachbarschaft ein und steigern so die lokale Kaufkraft	• Prozentualer Anstieg der Einkäufe in lokalen Geschäften

Die Auswahl der Indikatoren ist keine einfache Tätigkeit. Tatsächlich gibt es keine universelle Regel, die festlegt, welche Indikatoren verwendet werden sollen. Es gibt jedoch mehrere Kriterien für die Auswahl und Entwicklung von Indikatoren. Es gibt vorhandene Standardmetriken, die effektiv und zuverlässig sind und zum Vergleich aktualisierter Werte beitragen können: Die von Iris (Impact Reporting and Investment Standards) regulierte Sammlung durch das Global Impact Investing Network (GIIN) und die regulierte Sammlung in den von der Global Reporting Initiative (GRI) herausgegebenen Standardrichtlinien für nachhaltige Berichterstattung G4. Weitere Elemente finden Sie in den ASIS-Richtlinien zur [Richtlinie für die Bewertung sozialer Auswirkungen und die Auswahl von Indikatoren](#)

¹² Measuring Outcomes for Integrated Communities: Technical Note - Ministry of Housing, Communities and Local Government UK, 2019

ANWENDUNG VON GELDWERTEN AUF ERGEBNISSE

Ein optionaler Schritt nach der Auswahl der Ergebnisindikatoren ist die Monetarisierung des Ergebnisses, wobei jedem Ergebnis (oder Nutzen) ein Geldwert zugewiesen wird. Die Monetarisierung von Ergebnissen ist sehr nützlich, um verschiedene soziale Vorteile zu vergleichen, z. B. die Erhöhung der Schulbildungsrates und die Verringerung der Mobilität, die sich auf dasselbe Projekt oder verschiedene Projekte beziehen können. Mit der Monetarisierung können Sie auch die Summe der durch ein Projekt erzielten Vorteile in Geldwerten (Euro) berechnen und die dann eine Kosten-Nutzen-Analyse einbezogen werden können. Die Monetarisierung von Ergebnissen ist nicht einfach, da Sozialleistungen in der Regel keine marktüblichen Güter sind und daher keinen Marktpreis haben, obwohl sie einen Wert für die Menschen haben, die davon profitieren. Um ihnen einen Geldwert zuzuweisen, müssen daher Ersatzgrößen oder Näherungswerte verwendet werden. Finanzielle Ersatzgrößen sind Schätzungen des finanziellen Werts einer Ware oder Dienstleistung, deren genauer Marktwert nicht bekannt ist, wie z. B. Sozialleistungen. Diese Indikatoren sind in der SROI-Methodik (Social Return On Investment) enthalten.



Der fünfte Schritt im Verfahren zur Messung sozialer Auswirkungen ist die Ermittlung der Auswirkungen

• FESTLEGUNG DER AUSWIRKUNGEN

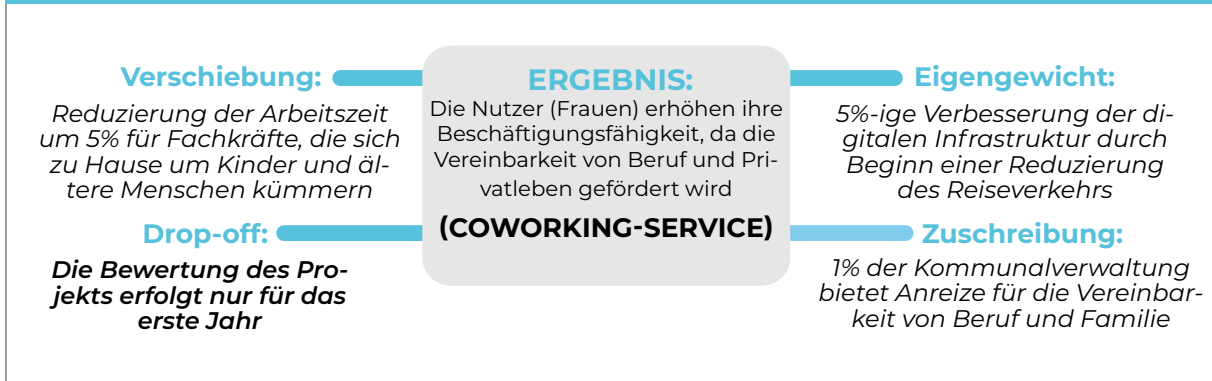
Sobald die Ergebnisse anhand spezifischer Indikatoren gemessen wurden, werden die Auswirkungen definiert, d.h. der Teil des Ergebnisses (Wandel), der ausschließlich dem Projekt zugeordnet werden kann. Die Auswirkungen sind daher als Ergebnisse ohne Veränderungen gedacht, die ohne das Projekt gleichermaßen eingetreten wären und die stattdessen auf andere Interventionen zurückzuführen sind.¹³

Die Auswirkung wird bestimmt, indem einige Komponenten zu jedem Ergebnis abgezogen werden:

- **Eigengewicht** - Welcher Teil des Ergebnisses wäre ohnehin eingetreten?
- **Zuschreibung** - Welcher Teil des Ergebnisses kann anderen Tätigkeiten oder Organisationen zugeordnet werden?
- **Verschiebung** - Welche Tätigkeiten oder Dienstleistungen werden durch Ihre
- **Dienstleistung ersetzt?** Drop-off - der Rückgang des Ergebnisses im Laufe der Zeit.diminution

¹³Handbook Financial Instruments for Social Impact - FISE project, initiative co-funded by the European Commission

ANDERE ZU BEACHTENDE WERTE - ERGEBNIS DES COWORKING-SERVICES



Der sechste Schritt im Verfahren zur Messung sozialer Auswirkungen sind Beobachtung und Berichterstattung

• BERICHTERSTATTUNG, NUTZUNG, ANWENDUNG

Das Verfahren zur Messung der sozialen Auswirkungen endet mit der Ausarbeitung eines Berichts an die Zielgruppe, die in der Definition des Analysebereichs festgelegt ist. Ziel ist es, dass der gesamte Bewertungsprozess und insbesondere das Ergebnis schnell nach außen verständlich und kommunizierbar dargestellt werden.¹⁴

¹⁴Indicators and metrics for social business: a review of current approaches - Bengo Irene, Arena Marika, Azzone Giovanni & Calderini Mario, 2015

2.

Welche Methode verwendet die öffentliche Verwaltung zur Messung der sozialen Auswirkungen?

Nachdem alle Schritte des Messprozesses beschrieben wurden, muss hervorgehoben werden, dass die tatsächliche Messung der sozialen Auswirkungen durch die Auswahl einer bestimmten Methode erfolgt. Viele unterscheiden sich in der Art des Ansatzes - qualitativ, quantitativ oder beides - voneinander. Es gibt zahlreiche Versuche, diesen Ansätzen einen interpretativen Schlüssel zu bieten, indem sie nach homogenen Kategorien klassifiziert werden, wobei sie auch auf der Verwendung und der Art und Weise der Erreichung sozialer Ziele beruhen.

In diesem Fall wendet die lokale Behörde die SROI-Methodik 15 an, um zu ermitteln, welches der vorgeschlagenen Projekte größere soziale Vorteile bieten könnte und in welchen Vorschlag daher investiert werden soll.

SROI führt einerseits zur Erstellung eines synthetischen Indikators 16, der in der Lage ist, die Auswirkungen von Investitionen unverzüglich abzuschätzen, und konzentriert sich andererseits auf den Prozess der sozialen Leistungserbringung, wobei die Analyse in Investition-Tätigkeit-Output-Ergebnis-Auswirkungen gegliedert wird und somit ein vollständiges Bild der Wertschöpfungskette und ihrer verschiedenen Phasen liefert.

• SROI - SOZIALRENDITE¹⁷

Das Schlüsselprinzip von SROI ist, dass es die Veränderung so misst, wie sie für die Menschen, die sie erleben, relevant ist. Der Hauptunterschied zu anderen Methoden zur Messung der sozialen Auswirkungen besteht darin, dass diese Auswirkungen monetär bewertet werden und ein Renditeverhältnis für das Projekt berechnet wird, das zur Schaffung des Wandels beiträgt.



¹⁵The-SROI-Guide-US-edition - SROI Network, 2012

¹⁶RIS and SROI Overview – Social Value

¹⁷Impact evaluation & SROI Analysis of therapeutic service - The Green House/FSI, 2018



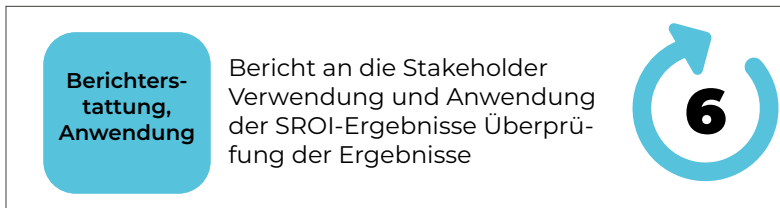
Die Sozialrendite wird als Verhältnis des Wirkungswerts zum Wert der Investitionen ausgedrückt. Für diese Analyse beträgt die Sozialrendite daher:

$$159.272,00 \text{ €} / 96.000,00 = 1,65 : 1$$

Dies ist die normale Art und Weise, Sozialrenditen darzustellen.

Dies bedeutet, dass diese Analyse schätzt, dass für jeden in die Projektaktivitäten investierten Euro ein gesellschaftlicher Mehrwert von 1,65 € geschaffen wird.

- **Am Ende des Prozesses steht der Bericht an die Interessensgruppen.**



Auf den folgenden zwei Seiten zeigt **der Einflusskatalog** die verschiedenen Schritte (gleiche Farben), die das SROI-Schema für das ausgewählte Projekt hervorheben.

Interessensgruppen Auf wen werden wir Einfluss haben? Wer wird auf uns Einfluss haben?	Investitionen Was werden sie für sie investieren?	Wert	Output Zusammenfassung der Tätigkeiten in Zahlen	Ergebnis Wie würden wir den Wandel beschreiben?	Indikator Wie würden wir ihn messen?	Quelle Woher haben wir die Informationen?	Menge Wie viel Veränderung findet statt?	Finanzielle Ersatzgröße Welche Ersatzgröße haben wir verwendet, um den Wandel zu bewerten?	Wert Was ist der Wert des Wandels?	Quelle Woher haben wir die Informationen?
Nutzer der Coworking-Einrichtungen	Jahresmiete eines Arbeitstisches im Coworking-Bereich	5.040,00	7 Fachkräfte profitieren von der Nutzung der Coworking-Bereiche	Die Nutzer verbessern ihre Fähigkeiten durch die Beziehung zu anderen Fachleuten.	Anzahl der Dienstleistungsnutzer, die Verbesserungen ihrer Kompetenzen beschreiben	Interview	6	Kosten für die kaufmännische Ausbildung zum Erwerb einer Reihe neuer Fähigkeiten: 700 €	700,00 €	Unternehmen und Innovationen, ISTAT, 2017
				Die Nutzer haben mehr Freizeit, da sie von der Zeiteinsparung profitieren, da sie nicht mit den öffentlichen Verkehrsmitteln oder im Auto zur Arbeit fahren müssen	Anzahl der pro Tag gewonnenen Arbeitsstunden	Fragebögen	1180	Durchschnittlich 1 Stunde pro Tag bei einem Kostenaufwand für Fachkräfte von 20 € pro Stunde	20,00 €	Intelligente Mobilität, ISTAT, 2017
	Jahresmiete eines Arbeitstisches im Coworking-Bereich	5.760,00	8 Angestellte profitieren von der Nutzung der Coworking-Bereiche	Die Nutzer genießen die besten Arbeitsbedingungen und können ihren Alltag und ihr Familienleben so besser gestalten	Anzahl der Dienstleistungsnutzer, die Verbesserungen der Qualität in Beruf und Familie beschreiben	Fragebögen und Interviews	5	Durchschnittliche Kosten für einen Familienurlaub (4 Personen) 1500 €	1.500,00 €	Smart Working of School of Management, 2019
				Die Nutzer kaufen nur in Geschäften in der Nachbarschaft ein und steigern so die lokale Kaufkraft	Die Höhe des zusätzlichen Sozialeinkommens für die lokale Wirtschaft, Erhöhung des Prozentsatzes der Einkäufe in lokalen Geschäften	Fragebogen und Interviews	364	Erhöhung des Prozentsatzes (50%) des lokalen Einkaufs 40 €	40,00 €	National Strategy Internal Area, Agenzia for the territorial cohesion, 2013
				Die Nutzer gehen zu Fuß oder wählen das Fahrrad als Transportmittel, was ihre körperliche Gesundheit verbessert	Anzahl der Dienstleistungsnutzer, die Verbesserungen ihrer körperlichen Gesundheit beschreiben	Fokusgruppe	8	Monatliche Kosten für die Mitgliedschaft im örtlichen Fitnessstudio 300	300,00 €	CONI, Sport Practice in Italy, 2016
				Die Nutzer (Frauen) erhöhen ihre Beschäftigungsfähigkeit, da die Vereinbarkeit von Beruf und Privatleben gefördert wird	Anzahl der Arbeitsstunden	Fragebögen	1280	Kosten pro Stunde 18	18,00 €	ANPAL, Employment Markey 2018.
Nutzer des nachbarschaftlichen Reparaturdienstes	Zeit	0	25 ältere Menschen, die alleine leben, werden dabei unterstützt, die grundlegende Sicherheit ihres Zuhauses mithilfe eines kleinen Reparaturdienstes zu gewährleisten	Gesteigertes Gefühl des Vertrauens und der Zugehörigkeit zur Gemeinschaft unter den Nutzern - Weniger Einsamkeit	Anzahl der Dienstleistungsnutzer innerhalb der Gemeinschaft	Fragebogen und Interviews	200	Psychologische Beratung 30 €	20,00 €	Healthy condition Elderly People, ISTAT, 2017
				Die Nutzer erleiden weniger Unfälle und Stürze zu Hause	Reduzierung der Anzahl von Unfällen und Stürzen zu Hause	Projektaufzeichnungen und statistische Analysen	9	Krankenhauskosten für eine Woche ca. 800 € pro Woche	800,00 €	Social Services_ Municipality, ISTAT, 2017
				Die Nutzer fühlen sich zuhause glücklicher und komfortabler	Reduzierung der Anrufe bei öffentlichen Diensten	Projektaufzeichnungen und statistische Analysen	200	Kosten für die Bereitstellung von häuslicher Sozialfürsorge 25 €	25,00 €	Social Services_ Municipality, ISTAT, 2017
Nutzer von Lebensmittelausgaben (Tafeln)	Zeit	0	20 benachteiligte Einwandererfamilien werden durch einen Service zur Verteilung von Lebensmitteln / Mahlzeiten unterstützt, der über das Gemeindezentrum organisiert wird, wobei die gespendeten Lebensmittel von örtlichen Supermärkten, Restaurants oder Einzelpersonen stammen.	Die Nutzer konnten ihr wirtschaftliches Wohlbefinden verbessern	Mehr Geld für Grundgüter	Interview	1500	Durchschnittliche Kosten für die Mahlzeit einer Familie 10 €	10,00 €	Fair and sustainable well-being , ISTAT, 2015
				Die Nutzer haben ein normales Familienleben und bessere Beziehungen	Geringe Anzahl an Anrufen aufgrund häuslicher Gewalt und insgesamt Senkung der für Polizeiarbeit aufgewendeten Zeit	Interview	18	Durchschnitt der Polizeieinsätze, Kosten für eine polizeiliche Verhaftung und Anklage 450	450,00 €	Women and children bear brunt of domestic violence, C. B. Parker, Stanford report, 2014
				Gesteigertes Gefühl der Zugehörigkeit zur Gemeinschaft und gesteigerte Einbeziehung unter den Nutzern	Anzahl der Dienstleistungsnutzer, die weniger Stress und Depressionen melden	Fragebögen	240	Kosten für die öffentliche Therapie für jede Familie bei Angstzuständen und Depressionen - 20 € pro Sitzung	20,00 €	Mental health during stages of life ISTAT, 20'18
Freiwillige	Zeit	0	3 Freiwillige leisten kleine Reparaturarbeiten zugunsten schutzbedürftiger Menschen, die alleine leben (ältere Menschen).	Die Nutzer bleiben aktiv	Erhöhte körperliche Aktivität von 4 Stunden pro Woche seit der Freiwilligenarbeit	Erträge aus der Freiwilligenarbeit	3	Monatliche Kosten für die Mitgliedschaft im örtlichen Schwimmbad 200 €	200,00 €	CONI, Sports practice in Italy, 2016
	Zeit	0	3 Freiwillige unterstützen die Umverteilung von Lebensmittelspenden durch lokale Lebensmittelunternehmen (Supermärkte, Restaurants);	Die Nutzer zeigen ein größeres Bewusstsein für Lebensmittelverschwendung	Anzahl der Menschen in der Nachbarschaft, die durch Freiwilligenarbeit für Lebensmittelverschwendung sensibilisiert wurden	Erträge aus der Freiwilligenarbeit	1	Kosten für eine kleine Kommunikationskampagne über die Verschwendung von Lebensmitteln / Verteilung von Flyern, um einen ähnlichen Reputationsgewinn zu erzielen	4.500,00 €	Public Communication Report, FERPI, 2013
Gemeinde	Finanzierung, Gehälter und Entwicklungskosten für das Gemeinschaftszentrum / Sozialunternehmen	86.000,00		Ergebnisse nur für die Begünstigten - alle Ergebnisse für die Interessensgruppen wurden bereits gemessen						
Spender Supermärkte, Restaurants und Privathaushalte in der Umgebung	Zeit	0		Die Nutzer haben ihre Abfallkosten reduziert	Tonnen Abfall, für die die Entsorgung vermieden werden konnte	Projektaufzeichnungen und statistische Analysen	3 Tonnen	Entsorgungskosten pro Tonne ca. 60 €	60,00 €	Report on the state of the environment MATTM, 2016

KMU/ Sozialunternehmen, die im Gemeindezentrum tätig sind			2 Mitarbeiter, welche die Tätigkeiten und Dienstleistungen des Gemeindezentrums unterstützen und organisieren	Verbesserung der Fähigkeiten und Erfahrungen der Nutzer	Anzahl der Arbeitnehmer des Unternehmens, die von den Aktivitäten profitieren	Interview	2	Kosten für einen Fortbildungskurs 1100 €	1.100,00 €	Study on the third sec- tor, 2017
				Die Nutzer verbessern die Zusammenarbeit mit Partnerschaften und Netzwerken	Erhöhung der Anzahl an Gemeinschaftspartnern und Netzwerken	Fragebögen	1	Durchschnittlicher Teilzeitarbeitslohn für Fachkräfte für nachhaltige Unternehmensführung und Gemeinschaftsentwicklung	9.000,00 €	SDGs Report , ASVIS, 2020
Lokale Gemeinschaft		0	Unterstützung der lokalen Gemeinschaft für grundlegende Informationen und 30 Gruppen	Die Nutzer weisen ein gesteigertes Gemeinschaftsbewusstsein, Selbstwertgefühl und Selbstvertrauen auf	Erhöhung der Anzahl der Nutzer des Gemeindezentrums	Projektaufzeichnungen	12	Monatliche Kosten für einen örtlichen Berater 350 €	350,00 €	Social Services_ Municipality, ISTAT, 2017
		0	2 Mitarbeiter vor Ort in Teilzeit (professionelle Pädagogen)	Die Nutzer entwickeln lokale Beschäftigung	Die Anzahl der jungen Einheimischen, die mit Tätigkeiten des Gemeindezentrums in die laufende Beschäftigung gewechselt haben	Projektaufzeichnungen	2	Durchschnittliche Teilzeitbeschäftigung für professionelle Pädagogen	20.000,00 €	Ministry of Labour Report, 2017
		96.800,00								

Wirtschaftliche Vorteile aus der Einsparung natürlicher Ressourcen wurden in der Wirtschaftsmatrix nicht berücksichtigt - beispielsweise aufgrund des geringeren Einsatzes von Fahrzeugen für den Weg zur Arbeit und nach Hause -, da sie nicht direkt auf die Zuständigkeiten der örtlichen Behörde zurückzuführen sind, die die Investition fördert.

Interessensgruppen Auf wen werden wir Einfluss haben? Wer wird auf uns Einfluss haben?	Menge Wie viel Veränderung findet statt?	Finanzielle Ersatzgröße Welche Ersatzgröße haben wir verwendet, um den Wandel zu bewerten?	Wert Was ist der Wert des Wandels?	Quelle Woher haben wir die Informationen?	Eigengewicht % Was wäre ohne die Tätigkeit passiert?	Verschiebung % Welche Tätigkeit würden wir verschieben?	Zuschreibung % Wer würde sonst noch zur Veränderung beitragen?	Drop off % Wird das Ergebnis in den kommenden Jahren sinken?	Auswirkung Menge mal finanziellem Ersatzwert, weniger Eigengewicht, Verschiebung und Zuschreibung	Berechnung der Sozialrendite NUR EIN JAHR 1 (nach der Tätigkeit)
Nutzer der Coworking- Einrichtungen	6	Kosten für die kaufmännische Ausbildung zum Erwerb einer Reihe neuer Fähigkeiten: 700 €	700,00 €	Enterprises and innovations, ISTAT, 2017	10%	0%	5%	0%	3.570,00	3.570,00
	1180	Durchschnittlich 1 Stunde pro Tag bei einem Kostenaufwand für Fachkräfte von 20 € pro Stunde	20,00 €	Smart Mobility, ISTAT, 2017	5%	0%	0%	0%	22.420,00	22.420,00
	5	Durchschnittliche Kosten für einen Familienurlaub (4 Personen) 1500 €	1.500,00 €	Smart Working of School of Management, 2019	5%	5%	0%	0%	6.750,00	6.750,00
	364	Erhöhung des Prozentsatzes (50%) des lokalen Einkaufs 40 €	40,00 €	National Strategy Internal Area, Agenzia for the territorial cohesion, 2013	10%	5%	0%	0%	12.376,00	12.376,00
	8	Monatliche Kosten für die Mitgliedschaft im örtlichen Fitnessstudio 300	300,00 €	CONI, Sport Practice in Italy, 2016	0%	0%	5%	0%	2.280,00	2.280,00
	1280	Kosten pro Stunde 18	18,00 €	ANPAL, Employment Markey 2018.	5%	5%	1%	0%	20.736,00	20.736,00
Nutzer des nachbarschaftlichen Reparaturdienstes	200	Psychologische Beratung 30 €	20,00 €	Healthy condition Elderly People, ISTAT, 2017	0%	0%	15%	0%	4.250,00	4.250,00
	9	Krankenhauskosten für eine Woche ca. 800 € pro Woche	800,00 €	Social Services_ Municipality, ISTAT, 2017	0%	5%	15%	0%	5.760,00	5.760,00
	200	Kosten für die Bereitstellung von häuslicher Sozialfürsorge 25 €	25,00 €	Social Services_ Municipality, ISTAT, 2017	0%	5%	5%	0%	4.500,00	4.500,00
Nutzer von Lebensmittelausgaben (Tafeln)	1500	Durchschnittliche Kosten für die Mahlzeit einer Familie 10 €	10,00 €	Fair and sustainable well- being, ISTAT, 2015	10%	0%	10%	0%	12.000,00	12.000,00
	18	Durchschnitt der Polizeieinsätze, Kosten für eine polizeiliche Verhaftung und Anklage 450	450,00 €	Women and children bear brunt of domestic violence, C. B. Parker, Stanford report, 2014	5%	5%	0%	0%	7.290,00	7.290,00
	240	Kosten für die öffentliche Therapie für jede Familie bei Angstzuständen und Depressionen - 20 € pro Sitzung	20,00 €	Mental health during stages of life ISTAT, 20'18	10%	10%	0%	0%	3.840,00	3.840,00

Hier das Interview mit Sara Secondo, Managerin des innovativen, sozialen Start-up-Unternehmens „ATELIER RIFORMA“, über die Abschätzung der sozialen Auswirkungen ihres Unternehmens, um diese Auswirkungen zu definieren, die interne Organisation zu verbessern und die Wirksamkeit der Maßnahmen über die nächsten fünf Jahre zu überwachen.

1) Was machen Sie, was sind die Hauptziele Ihres Unternehmens?

Das Atelier Riforma ist ein innovatives Start-up-Unternehmen mit sozialem Ansatz, das aus dem Wunsch heraus entstanden ist, ein Geschäftsmodell für die Wegwerfkultur im Bereich Mode zu schaffen und ein alternatives Modell zu bieten, das sowohl auf die Umwelt als auch die sozialen Herausforderungen der Moderne Rücksicht nimmt. Mittels Umarbeitung von Altkleidung verfolgt Atelier Riforma das ehrgeizige Ziel, die Umweltbelastung durch die Modebranche zu verringern, indem Kleidung auf den Markt gebracht wird, die sonst zu Abfall geworden wäre.

Die Herausforderung besteht daher darin, den Kauf gebrauchter Kleidung zu fördern und so langfristig Ressourcen für die Neuproduktion zu sparen und die Abfallmenge zu reduzieren.

Das Projekt entstand aus dem Problem der starken Umweltbelastung durch die Modebranche: Jüngste Studien haben gezeigt, dass die Textilbranche nach der Ölindustrie die schadstoffreichste Industrie der Welt darstellt.


Das Start-up-Unternehmen berücksichtigt dabei nicht nur das Ziel des Umweltschutzes, sondern unterstützt auch Organisationen des dritten Sektors, um deren Netzwerk zu stärken und ihre wirtschaftlichen Ressourcen zu steigern.

Schließlich zielt das Projekt Atelier Riforma darauf ab, das Bewusstsein der Verbraucher beim Kauf von Kleidung zu stärken.

2) Was ist Ihr Geschäftsmodell?

Um alle beschriebenen Ziele zu erreichen, verfolgt Atelier Riforma ein Geschäftsmodell, das sich in folgende Schritte gliedert:

- 1) Sammlung von Kleidung durch Privatpersonen oder gemeinnützige Einrichtungen;
- 2) Weitergabe an Designer, nachhaltige Marken, Schneider, soziale Schneiderateliers und Vereine, um den Kleidungsstücken durch Anpassungsarbeiten neuen Wert zu verschaffen und sie über E-Commerce und physische Verkaufskanäle zu verkaufen;
- 3) Spende all jener Kleidungsstücke, die sich nicht einfach umwandeln lassen, an gemeinnützige Einrichtungen, die diese an bedürftige Menschen weitergeben;
- 4) Organisation von Schulungs- und Sensibilisierungsveranstaltungen zum ethischen und ökologischen Problem der Mode, um die Menschen zu bewusstem Konsum anzuregen;

- 
- 5) Rückverfolgbarkeit der Produkte und Messung der Umweltverträglichkeit der verschiedenen Artikel.

So wird die Rückgewinnung gebrauchter Kleidung zum Instrument, um Herausforderungen wie Klimawandel, soziale Ausgrenzung und nicht nachhaltigen Konsum zu bewältigen.

3) Wie haben Sie die sozialen Auswirkungen gemessen?

Die Methode basiert auf der sozialen Folgenabschätzung, im Rahmen derer wir numerische Indikatoren mit einer besseren qualitativen Beschreibung der Ergebnisse der einzelnen Tätigkeiten kombinieren konnten. Eine prozessbasierte und nicht synthetische Methode, die uns geholfen hat, die Komplexität von Atelier Rifforma zu kombinieren. Die Folgenabschätzung dient als Instrument, um diese Hauptziele, insbesondere innerhalb der Organisation, zu erreichen;

- Definition der sozialen Auswirkungen,
- Verbesserung der internen Organisation und Überwachung der Wirksamkeit der von Atelier Rifforma gesetzten Maßnahmen;
- Anpassung an die Gesetzgebung in Bezug auf soziale Start-up-Unternehmen;

Ein Messverfahren ist auch ein hervorragendes Instrument zur Überwachung der Auswirkungen, die in den verschiedenen Meilensteinen (Output und Ergebnisse) ermittelt wurden.


Das Verfahren der sozialen Folgenabschätzung definiert den sozialen Wert, den das Unternehmen durch die Theorie des Wandels schafft, identifiziert die Wirkungsindikatoren, die am engsten mit den führenden sozialen Ergebnissen zusammenhängen, und plant die Messung und Überwachung der Auswirkungen.

Atelier Rifforma ist ein innovatives soziales Start-up-Unternehmen (SIAVS) und diese Methode erfüllt die Notwendigkeit, die Tätigkeiten zur Verbesserung der internen Organisation sowie zur Überwachung seiner Wirksamkeit zu beobachten.

4) Wie haben Sie die Anwendung der Theorie des Wandels erlebt?

Um den Prozess und die logische Abfolge eines Projekts zu verfolgen und seine positiven Auswirkungen zu identifizieren, kann man die Wertschöpfungskette verwenden, eine Methode, die eine tiefe Reflexion und einen Dialog über Werte, Visionen und Philosophien des Wandels ermöglicht. Dieser Prozess erklärt die Hypothesen, wie und warum die erwartete Änderung insbesondere für langfristige Ziele eintreten sollte.

Nach dem Prozess der Theorie des Wandels zeigen wir zur Planung der von Atelier Rifforma gesetzten Maßnahmen neue Paradigmen und Ansätze auf, wie wir unseren Herausforderungen begegnen können.



Anstatt beispielsweise zu fragen «Was müssen wir tun, um die von uns identifizierten Ziele zu erreichen?», wird uns eine neue Frage gestellt: «Welche mittel- und langfristigen Veränderungen sollten wir mit den Hauptzielen unserer Maßnahmen bewirken?» und dann «Was sind die Voraussetzungen, um diese zu erreichen?».

Dieser neue Ansatz führte dazu, dass wir uns auf die „Ergebnisse“ konzentrierten, also auf die Veränderungen in Leben und Prozessen, und nicht auf den „Output“, wie beispielsweise viele Tätigkeiten durchgeführt wurden, wie viele Kleidungsstücke wir gesammelt haben, wie viele einzelne Schneider beteiligt waren usw. Daher sind die Outputs für den Prozess von entscheidender Bedeutung, aber nur, wenn wir in Bezug auf die Ergebnisse an dauerhaften und bedeutsamen Auswirkungen und Veränderungen arbeiten.

Dieser Prozess muss auch als «Arbeitsdokument» verstanden werden, das durch die verschiedenen Rückmeldungen aus der Überwachung während der Implementierung und regelmäßigen Bewertungen Änderungen unterliegen kann.

Die Theorie des Wandels kann naturgemäß nicht als starre und unveränderbare Struktur betrachtet werden.

In Bezug auf die Theorie des Wandels im Rahmen unseres Projekts haben wir die folgenden Interventionsbereiche identifiziert: Umweltbelastung; soziale Eingliederung; Konsumentenkultur; Unterstützung für den dritten Sektor.

Die langfristigen Ziele des Start-up-Unternehmens betreffen:

UMWELTBELASTUNG: Verringerung der für die Herstellung neuer Kleidung erforderlichen Umweltressourcen sowie der für die Entsorgung von Abfällen erforderlichen Ressourcen;

SOZIALE EINGLIEDERUNG: Unterstützung von Schneidereibetrieben, die mit sozial benachteiligten Menschen und jungen Arbeitslose sowie Menschen mit niedrigem Einkommen arbeiten, und daraus folgende Einsparungen bei den öffentlichen Ausgaben;

KULTUR UND NETZWERK: Erziehung zu einem bewussten Konsumverhalten und Unterstützung der wirtschaftlichen Tätigkeit gemeinnütziger Organisationen.

In unserem Fall lassen sich folgende Outputs erkennen: gesteigerte Beschäftigung benachteiligter Arbeitnehmer; Reduzierung der Umweltverschmutzung im Modesektor; Abfallreduzierung; bewussteres Konsumverhalten.